



Bronze Series 7G

Manuel du Produit

Enregistrez vos enceintes Monitor Audio
pour garantir le meilleur produit et service client possibles

Enregistrez vos enceintes en utilisant le code
QR ou visitez monitoraudio.com/registration



Bienvenue dans la série Bronze 7G

Merci d'avoir acheté nos enceintes Bronze Series 7G, vous êtes maintenant prêt à commencer votre voyage vers un son époustouflant.

La Bronze Series 7G est votre porte d'entrée vers une expérience d'écoute améliorée.


Dans ce manuel produit, vous trouverez des informations sur l'installation de votre système et la manière de maintenir vos enceintes pour un plaisir auditif durable.

Si vous avez besoin de plus d'assistance, veuillez contacter notre équipe technique sur monitoraudio.com/support

Sommaire

Déballage	2
Pics et pieds	4
Installation du Bronze On-Wall 7G	6
Configuration de votre système	8
Câblage de vos enceintes	14
Utilisation de vos enceintes	16
Entretien et maintenance	18
Garantie	19
Caractéristiques techniques	20

Avant de déballer vos enceintes, assurez-vous de disposer d'un espace suffisant et propre au sol.

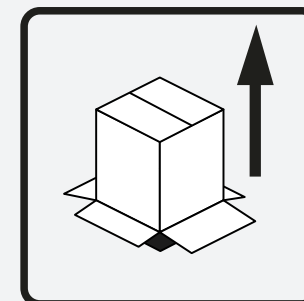
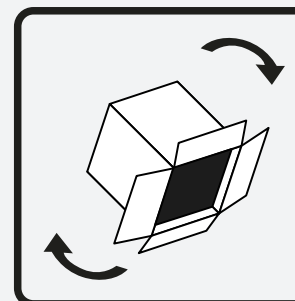
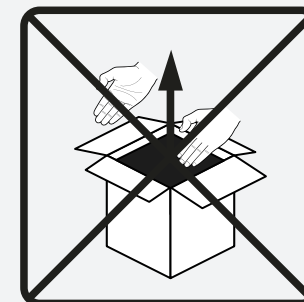
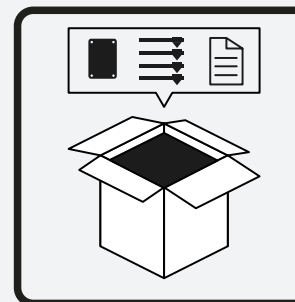
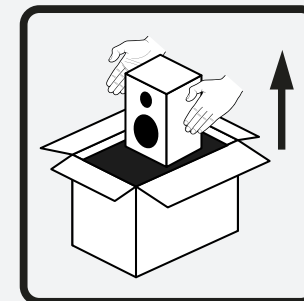
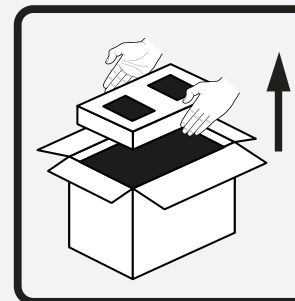
 **AVERTISSEMENT : Le nombre recommandé de personnes est indiqué sur le carton extérieur. NE TENTEZ PAS de soulever des enceintes nécessitant deux personnes seul.**

Tous les modèles sauf Bronze 300 7G

1. Ouvrez le haut de la boîte et retirez le couvercle avec les accessoires.
2. Sortez les enceintes en les soulevant par les côtés du carton et du couvercle restant. Pour éviter d'endommager le tweeter et les unités motrices, nous recommandons de soulever l'enceinte par les côtés.
3. Enlevez le sac de protection.

Bronze 300 7G

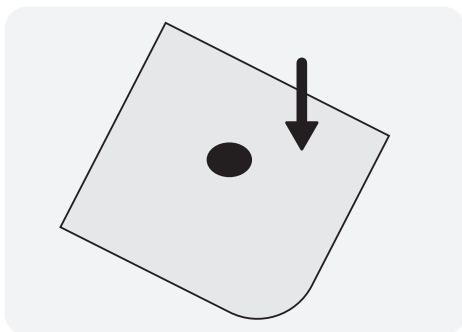
1. Ouvrez le haut de la boîte et retirez tous les accessoires de l'embout.
2. Retournez la boîte et soulevez le carton extérieur.
3. Enlevez l'embout de la base (qui sera actuellement orienté vers le haut).
4. Installez les stabilisateurs et les pieds à la base de l'enceinte à l'aide des boulons fournis. Si l'enceinte doit être utilisée sur un sol recouvert de moquette, ou là où des pointes sont appropriées, vous pouvez également installer les pointes sur les pieds. Consultez la page 4.
5. Retournez l'enceinte une fois de plus pour la ramener à son orientation normale.
6. Retirez l'embout restant et le sac de protection.



Pieds Bronze 50 7G & Bronze Centre 7G

Les Bronze 50 7G et Bronze Centre 7G sont livrés avec des pieds en caoutchouc autocollants dans l'emballage.

Ces pieds doivent être placés sous le cabinet dans les coins lorsque vous posez les enceintes sur une étagère ou utilisez des supports tiers pour les enceintes. Cela aide à isoler le haut-parleur et à réduire les risques de déplacement.

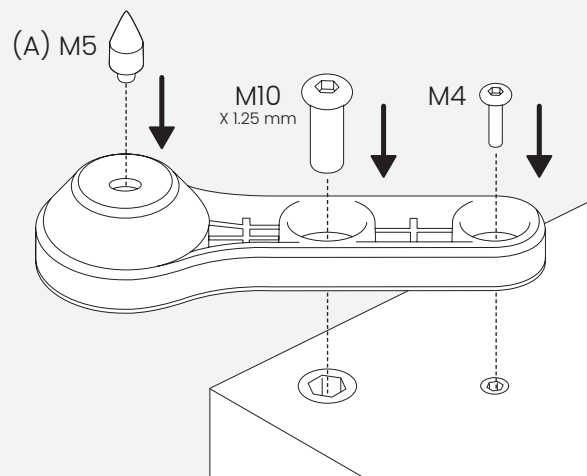


Pieds stabilisateurs Bronze 300 7G

Les pieds et entretoises sont fournis assemblés pour une utilisation sur des sols non recouverts, en bois/durs ou là où les pointes sont inappropriées. Il suffit de les fixer à la base de l'enceinte avec les boulons et clés hexagonales fournis.

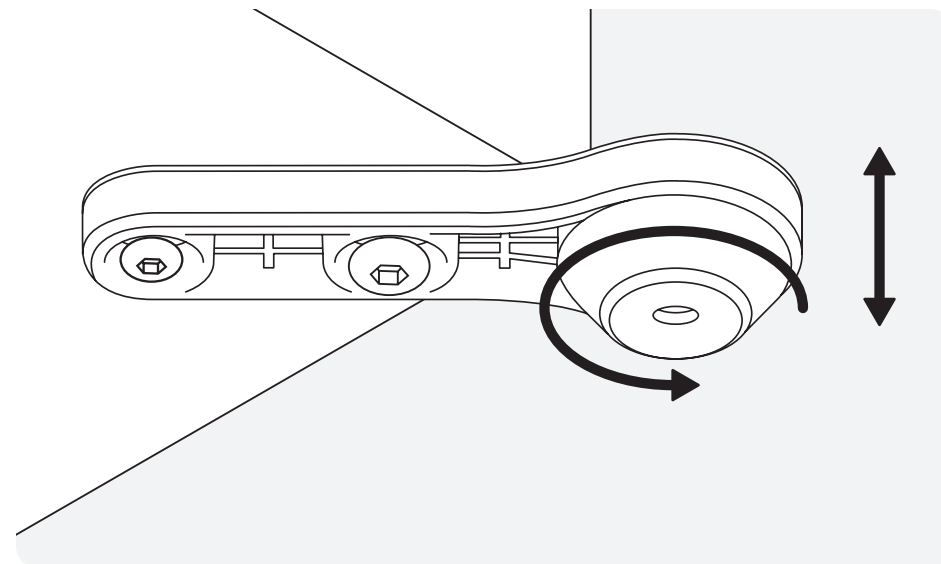
Si l'enceinte est installée sur un sol recouvert de moquette, vissez la pointe (A) dans le pied et l'assemblage 'entretoise'.

Remarque: Veuillez vous assurer qu'il n'y a pas de fils cachés sous le tapis qui pourraient être endommagés par les pointes.



Nivellement du haut-parleur (Bronze 300 7G)

Vous pouvez vérifier que le haut-parleur est de niveau sur tous les côtés en utilisant un niveau à bulle (non fourni). Si ce n'est pas tout à fait de niveau, dévissez le pied au point le plus bas et vérifiez à nouveau. Continuez ce processus jusqu'à ce que le meuble soit parfaitement de niveau. Utilisez les écrous de verrouillage sur chaque pied pour fixer les pieds en place et éviter toute vibration indésirable.



Montage de l'enceinte

À l'aide du gabarit de perçage inclus, vous pouvez monter le Bronze On-Wall 7G en configuration verticale ou horizontale sur un mur.

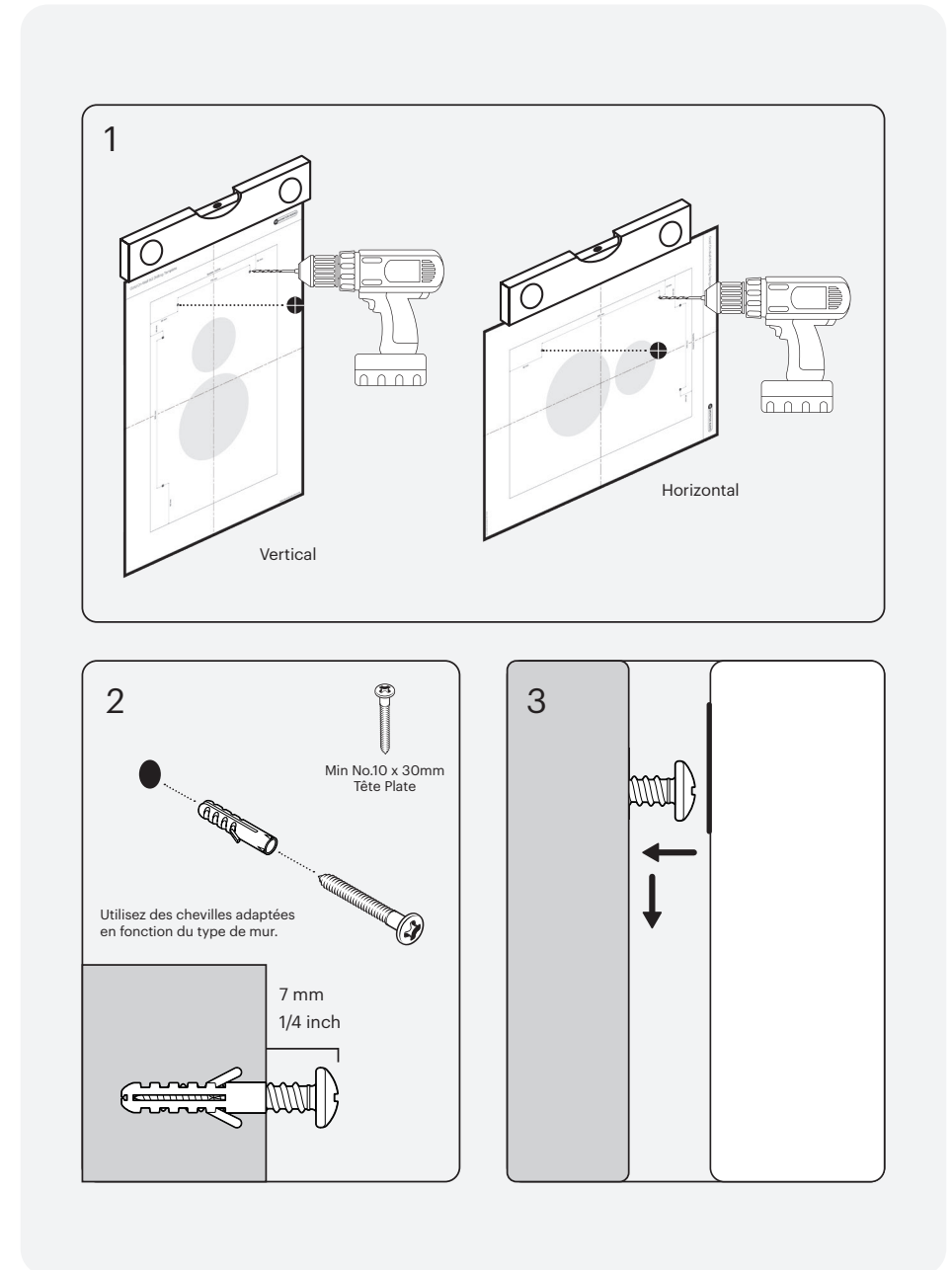
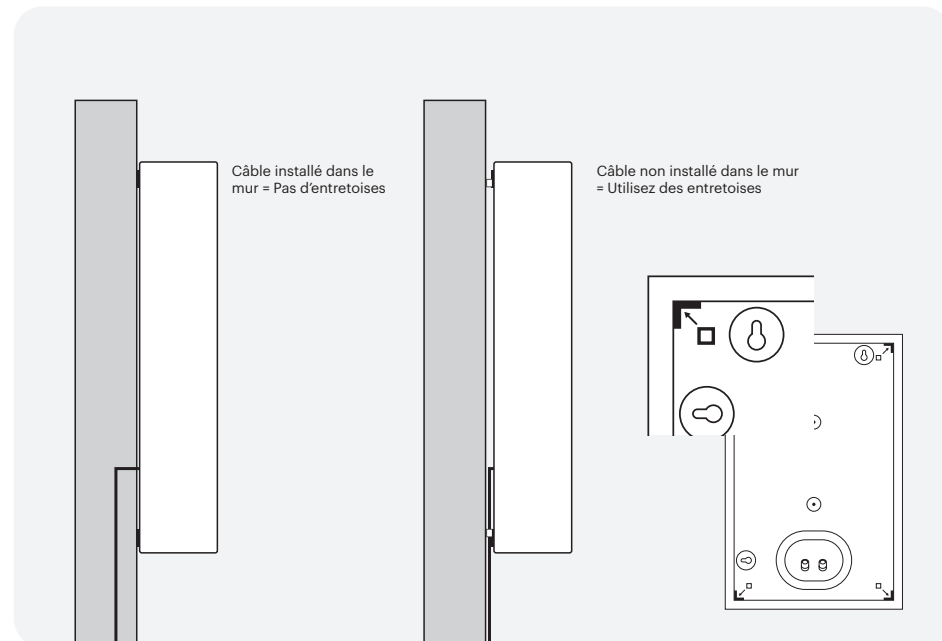
Remarque: Les fixations ne sont pas incluses dans la boîte. Utilisez des chevilles adaptées en fonction du type de mur avec une capacité de charge d'au moins 7 kg (15 lb 7 oz).

1. En utilisant un niveau à bulle pour mesurer, fixez le gabarit au mur à un angle de 0°. Fixez-le au mur avec du ruban adhésif de masquage. Percez à travers les marques de trous de perçage dans le mur.
2. Retirez le gabarit, insérez la cheville murale et la vis (Min No.10 x 30mm vis à tête cylindrique), en laissant un espace de 7mm (1/4 pouce) entre le mur et la tête de vis.
3. Placez les têtes de vis sur les crochets du produit, puis abaissez pour sécuriser.

Utilisation des entretoises murales

Les entretoises murales sont incluses avec le Bronze On-Wall 7G pour vous permettre de choisir d'installer les câbles des enceintes dans le mur, ou de les faire passer derrière le produit.

Si vous choisissez d'utiliser les entretoises murales, elles peuvent être installées en les poussant dans les coins du produit comme illustré ci-dessous.



Système 2 canaux

Lors de l'organisation d'un système à 2 canaux, la position d'écoute et les haut-parleurs doivent former un triangle équilatéral. Idéalement, les haut-parleurs devraient être placés à environ 1,8 - 3 m (6 - 10 pieds) de distance et à au moins 91 cm (3 pieds) des murs latéraux. La distance idéale par rapport au mur arrière varie selon le type de haut-parleur (voir liste ci-dessous).

Bronze 50 7G	15 - 30 cm / 6 - 12 "
--------------	-----------------------

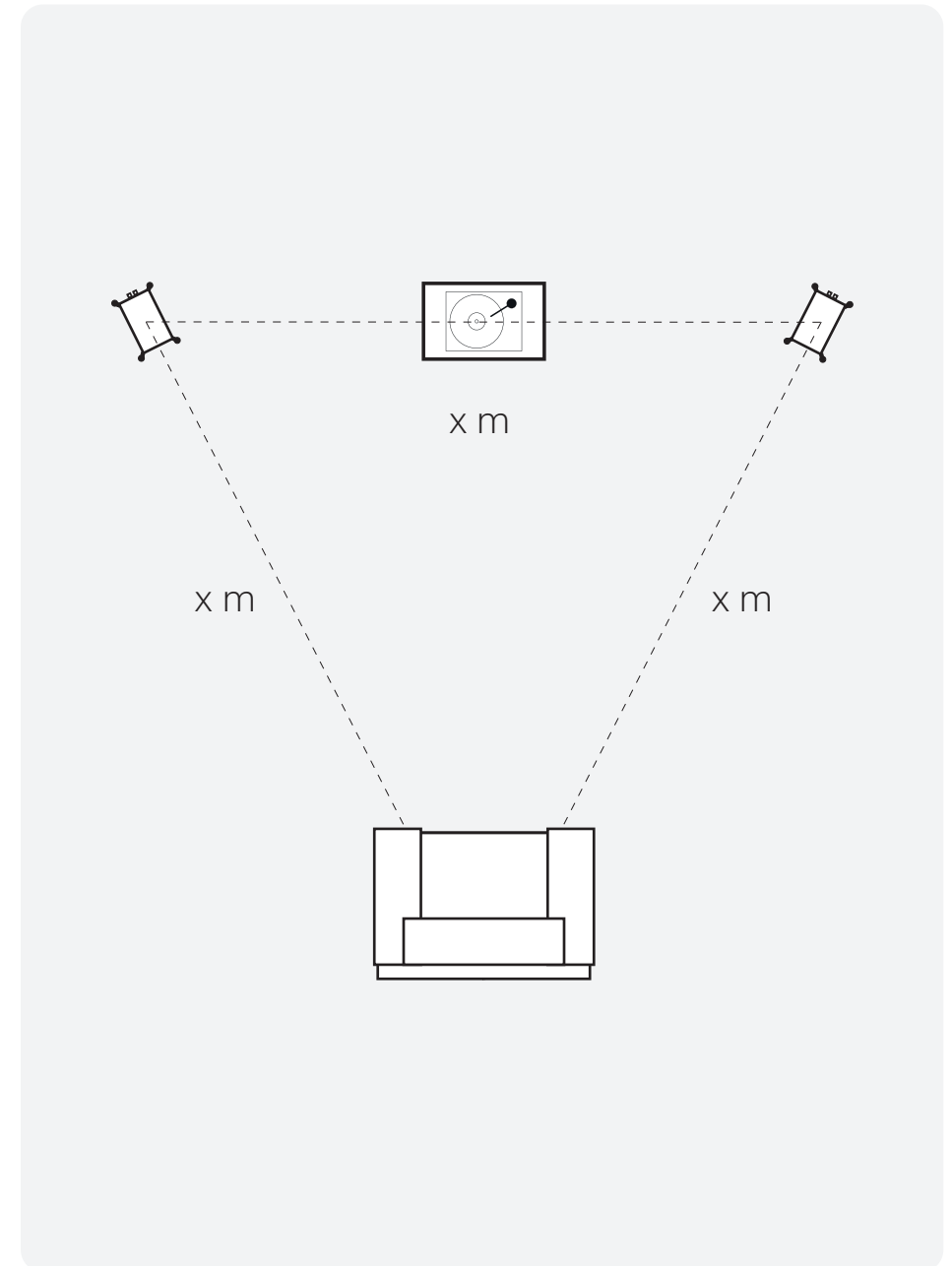
Bronze 300 7G	20 - 36 cm / 8 - 14 "
---------------	-----------------------

Remarque: Ces distances sont recommandées pour une performance optimale. Les résultats réels varieront en fonction de la taille de la pièce, de la construction et des goûts personnels.

Il est fortement conseillé d'expérimenter lors de l'installation des enceintes, car l'environnement et les préférences personnelles diffèrent à chaque installation.

Si le son manque de basses, essayez de rapprocher vos enceintes du mur arrière. L'approche inverse est recommandée si les basses sont trop présentes. Consultez également les informations relatives aux bouchons d'évent à la page 15.

Si l'image stéréo est perdue, essayez de les orienter légèrement vers l'intérieur. Les sons enregistrés de manière égale sur chaque canal devraient sembler provenir de l'espace entre les enceintes. L'angle doit être ajusté selon les goûts personnels ; les enceintes sont conçues pour être dirigées vers un point derrière l'auditeur. Pour un son plus aérien, orientez les enceintes directement vers la position d'écoute ou, pour réduire cet effet, dirigez-les vers l'avant.



Positionnement AV

Veillez vous référer à l'illustration sur la droite pour connaître les angles et positions idéaux de chaque haut-parleur dans votre système surround. Les haut-parleurs doivent être éloignés du mur selon les exigences mentionnées dans la section pour le positionnement à 2 canaux à la page 6. Cependant, en raison des réglages du filtre de coupure du récepteur AV, ils peuvent être placés plus près du mur. Il est conseillé de faire des essais.

Remarque: Les images sont à titre d'illustration uniquement. Voir le schéma à droite.

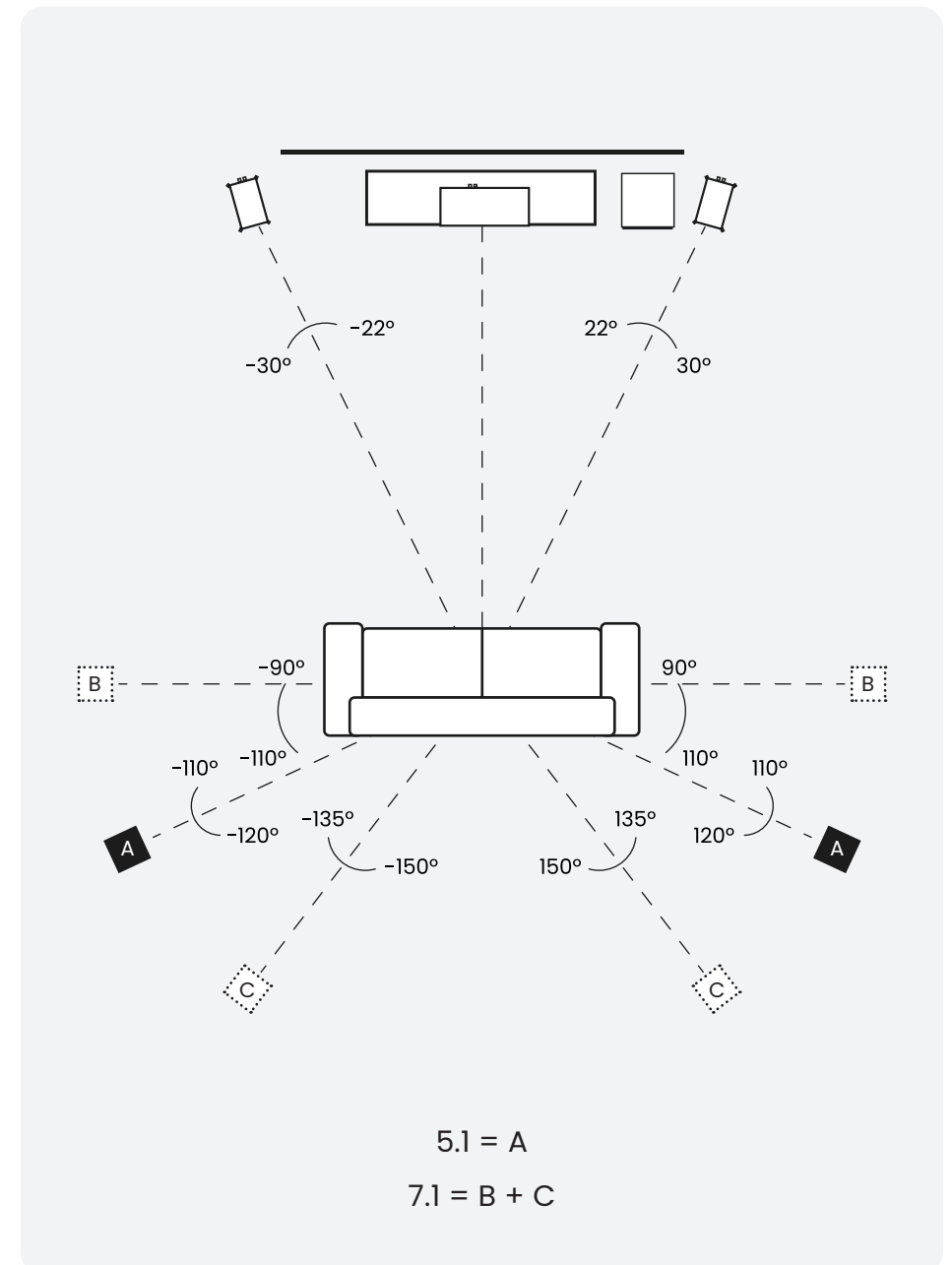
Si vous configurez un système 5.1, vous devez placer vos enceintes arrière en position (A).

Si vous configurez un système surround 7.1, placez vos enceintes latérales en position (B) et les enceintes arrière en position (C) pour créer une scène sonore à 360°.

Si le son est trop lourd en basses ou si la pièce résonne lorsque vous écoutez de la musique (sans caisson de basses), essayez de déplacer les enceintes légèrement plus loin du mur. Dans un système avec caisson de basses, essayez d'ajuster les paramètres de fréquence de coupure des enceintes et/ou du caisson, ou de changer la position du caisson. S'il est placé dans un coin, le caisson peut exciter certains modes de la pièce.

S'il semble manquer de basses dans le système, vérifiez ce que le récepteur AV a défini comme taille des enceintes. Si les enceintes ont été réglées sur grande taille lors de la configuration automatique, essayez de les régler sur petite taille pour envoyer plus de fréquences basses au caisson. Vérifiez également les fréquences de coupure des enceintes et du caisson ainsi que les niveaux de chaque canal.

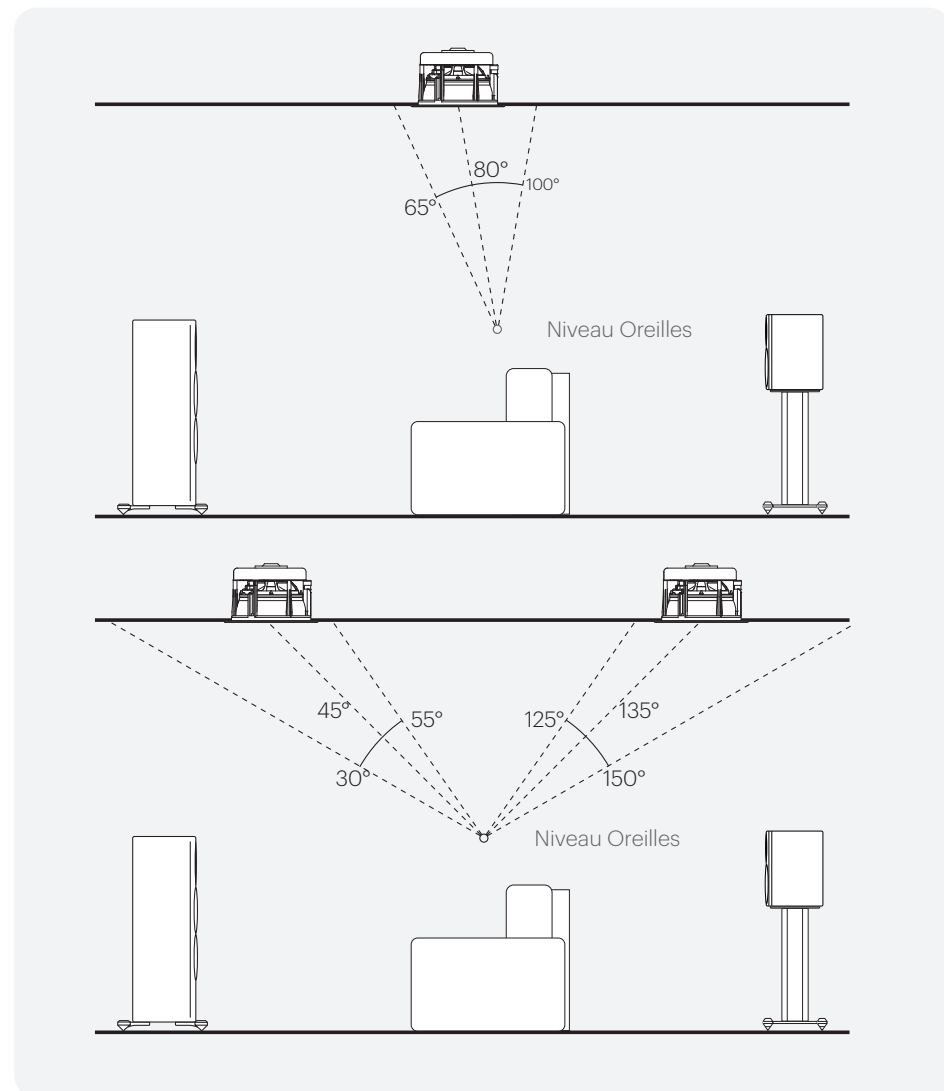
Le canal central Bronze Centre 7G doit être positionné de manière à pointer vers la position de visionnage et à hauteur d'oreille.



Dolby Atmos®

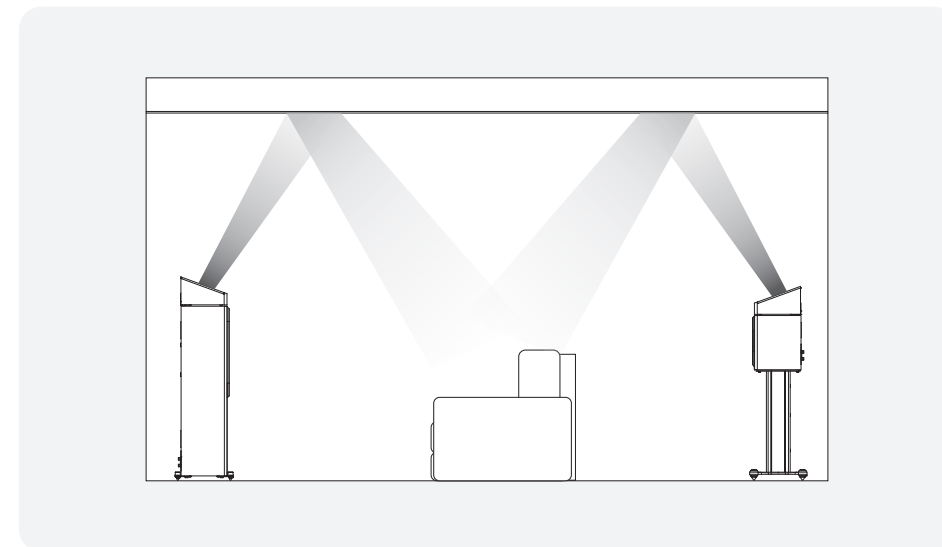
Lorsque vous disposez les canaux aériens dans un système Dolby Atmos®, nous recommandons d'utiliser nos haut-parleurs encastrés au plafond.

Veillez consulter le schéma ci-dessous pour le positionnement idéal de configurations de haut-parleurs Dolby Atmos® à 2 ou 4 enceintes. Ceux-ci seraient généralement alignés avec les haut-parleurs avant gauche et droit.



Enceinte Bronze AMS 7G Compatible Dolby Atmos®

Nos nouvelles enceintes Bronze AMS 7G offrent une solution dédiée et une alternative aux installations Atmos au plafond. Elles peuvent être placées directement sur les enceintes avant et/ou arrière dans une configuration de 2 ou 4 enceintes Atmos. De plus, les Bronze AMS 7G peuvent également être montées au mur pour être utilisées comme enceintes surround ou de hauteur.



Fixation du Bronze On-Wall 7G ou du Bronze AMS 7G au mur

ATTENTION: Déterminez toujours où le Bronze On-Wall 7G ou le Bronze AMS 7G sera fixé et la structure du mur. Pour des raisons de sécurité, si vous n'êtes pas sûr de votre capacité à assurer une fixation sécurisée et sûre, ne tentez pas de fixer ces enceintes au mur. Dans ce cas, veuillez faire appel aux services d'un professionnel compétent et qualifié.

ATTENTION: Assurez-vous qu'il n'y a pas de tuyaux d'eau ou de câbles électriques derrière l'endroit où les enceintes vont être fixées. Travaillez à partir de marches sécurisées et évitez les fils traînants.

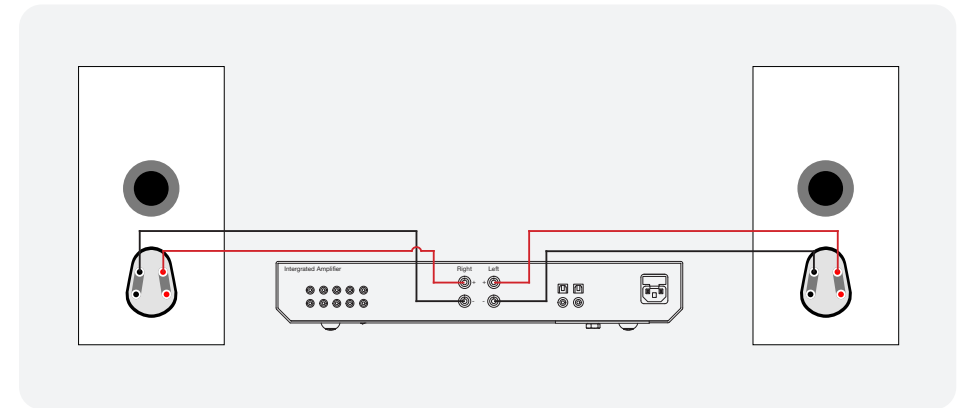
Note: Nous ne fournissons pas les vis et chevilles de fixation murale avec les enceintes Bronze On-Wall 7G ou Bronze AMS 7G. Veuillez n'utiliser que des fixations adaptées au type de construction du mur sur lequel les enceintes seront fixées.

Les enceintes Bronze On-Wall 7G et Bronze AMS 7G sont équipées d'inserts en forme de trou de serrure. Pour fixer les enceintes au mur, nous recommandons d'utiliser le gabarit de fixation murale inclus dans le carton d'emballage. La Bronze On-Wall 7G peut être montée en orientation horizontale ou verticale. Si le câble de l'enceinte n'est pas installé dans le mur et descend à l'arrière du produit, les entretoises murales fournies peuvent être utilisées.

Câblage simple

Le câblage simple se réalise avec un seul ensemble de câbles connectés aux bornes à l'arrière de l'enceinte. À l'intérieur, le filtre de l'enceinte dirige les fréquences vers le bon haut-parleur/tweeter. Les basses fréquences vont vers les haut-parleurs de basse, les fréquences moyennes vers les haut-parleurs de médium/basse et les hautes fréquences vers le tweeter.

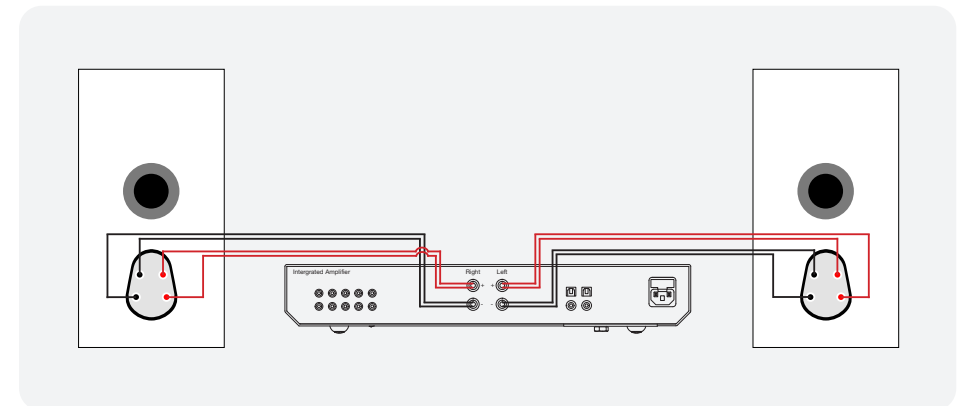
⚠ ATTENTION: En utilisant cette méthode, vous devez laisser les liens des bornes en place.



Bi-câblage

Le bi-câblage est réalisé en connectant des paires distinctes de câbles de haut-parleurs aux bornes du haut-parleur à partir d'une seule paire de connexions sur l'amplificateur. Dans le cas de la série Bronze 7G, les bornes inférieures se connectent au(x) haut-parleur(s) de basses et les bornes supérieures se connectent au tweeter dans les haut-parleurs à 2 voies, ou au médium et au tweeter dans les haut-parleurs à 3 voies.

⚠ ATTENTION : Lors de l'utilisation de cette méthode, vous devez RETIRER les liens des bornes.

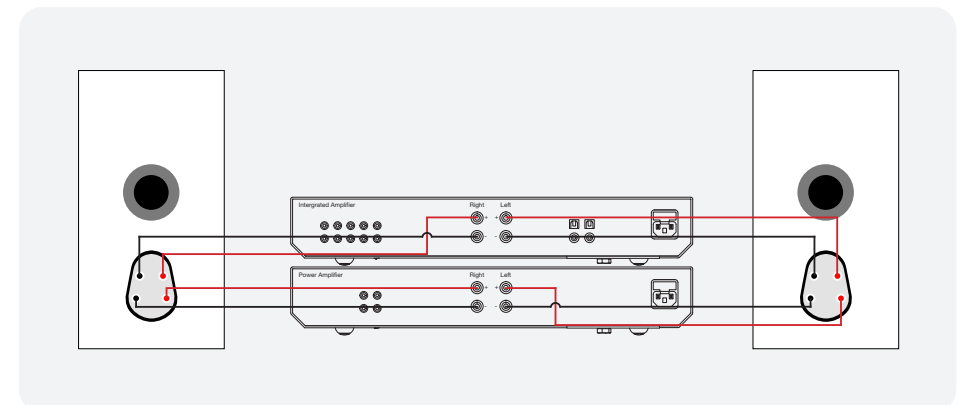


Bi-amplification

La bi-amplification est identique au bi-câblage, sauf que vous introduisez un deuxième amplificateur dans l'équation.

Pour bi-amplifier, vous devez connecter un ensemble de câbles de haut-parleurs aux bornes supérieures du haut-parleur depuis un amplificateur et un autre ensemble de câbles de haut-parleurs aux bornes inférieures depuis le deuxième amplificateur.

⚠ ATTENTION : Lors de l'utilisation de cette méthode, vous devez RETIRER les liens des bornes.



Rodage de vos haut-parleurs

Effectuez le rodage de vos haut-parleurs en jouant de la musique normale à des niveaux d'écoute bas à moyens pendant environ 50 à 70 heures de lecture. Vous constaterez peut-être que le son continuera à s'améliorer même après le cap des 70 heures.

Cela peut se faire naturellement avec le temps : comme un bon vin, le rendement s'améliorera avec l'âge.

Si vous souhaitez faire fonctionner les haut-parleurs en boucle continue, vous pouvez réduire le volume audible en plaçant les haut-parleurs face à face de sorte que les haut-parleurs/tweeters soient directement alignés et aussi proches que possible. Ensuite, connectez l'amplificateur à vos haut-parleurs : l'un normalement (en phase) : positif à positif et négatif à négatif (rouge à rouge et noir à noir), et l'autre haut-parleur hors phase : positif à négatif et négatif à positif sur les entrées du haut-parleur.

Bouchons de port (Bronze 50 7G, Bronze 300 7G & Bronze On Wall 7G uniquement)

Si le haut-parleur doit être installé dans une petite pièce, typiquement 9 m² (80 pieds²), ou dans une pièce connue pour reproduire une réponse des basses accentuée, il peut être souhaitable d'installer un bouchon de port dans le haut-parleur concerné. Cependant, il est recommandé de procéder à des essais avec le positionnement du haut-parleur avant l'installation. Pour optimiser les performances du haut-parleur, il est important de s'assurer qu'il n'est pas placé trop près d'un mur (sauf le Gold On Wall 7G) ou des coins d'une pièce.

Si le positionnement du haut-parleur est prédéterminé par l'esthétique ou l'aménagement de la pièce, et que vous constatez une accentuation des basses, ou dans le cas où les haut-parleurs doivent être placés à proximité d'un mur arrière (moins que les distances minimales suggérées à la page 6), nous recommandons de placer les bouchons de port fournis aux ports. Pour les haut-parleurs avec 2 ports, comme le Bronze 300 7G, un seul bouchon de port doit être utilisé par haut-parleur.

Cela permettra de réduire le « boom » des basses, parfois appelé résonance, et aidera les haut-parleurs à offrir leurs meilleures performances dans ces conditions environnementales. Le « boom » est généralement causé lorsque l'énergie des basses du haut-parleur stimule les modes de la pièce et provoque une accentuation à une fréquence particulière ou à plusieurs fréquences.

Lors de l'installation des bouchons de port, l'extension globale des basses ne sera pas réduite, cependant l'énergie/ sortie des basses autour de la fréquence de réglage du port sera diminuée. Cela a pour effet de réduire le « boom » des basses tout en augmentant la clarté et l'agilité apparente des basses.

Dans toutes les situations, il est fortement recommandé de procéder à des essais.

Entretien des armoires

La finition de l'armoire peut être préservée par un dépoussiérage régulier en utilisant un chiffon doux ou un chiffon microfibre/sans peluche. Les unités de commande doivent être nettoyées uniquement avec un chiffon humide si un dépoussiérage plus approfondi est nécessaire.

N'utilisez jamais de solvants ou de produits de nettoyage/polissage agressifs sur vos enceintes Bronze Series 7G. En cas de doute, testez le produit de nettoyage sur une zone discrète du meuble et laissez-le agir pendant plusieurs jours avant de l'appliquer sur les parties visibles du meuble.

Ajustement du boulon de retenue

La nouvelle série Bronze 7G dispose d'une fixation du haut-parleur à travers un boulon pour réduire la coloration du meuble. Chaque boulon agit comme une entretoise rigide, éliminant également le besoin de fixations conventionnelles pour le haut-parleur, et découple efficacement le haut-parleur et la façade avant pour éliminer une source supplémentaire de résonance.

Remarque: Si ce boulon se desserre avec le temps ou s'est desserré pendant le transport, veuillez utiliser la clé Allen fournie pour resserrer le boulon. Il suffit de le tourner d'un quart de tour après que la tension ait été prise par le boulon. En usine, ils sont serrés à un couple de 1,5 Nm.

Dans le cas peu probable où un défaut apparaîtrait sur ce produit, il est couvert par la garantie du fabricant Monitor Audio, à condition que le produit ait été fourni par un revendeur agréé Monitor Audio.

Pour la durée de couverture, veuillez consulter la page produit sur notre site web à l'adresse monitoraudio.com

Enregistrez vos enceintes Monitor Audio
pour garantir le meilleur support produit et client possible



Enregistrez vos enceintes en utilisant le code
QR ou visitez monitoraudio.com/registration

Spécifications

Modèle	Bronze 50 7G	Bronze 300 7G	Bronze Centre 7G
Format du système	2-Way	2.5-Way	2-Way
Réponse en fréquence, dans la pièce (-6dB)	41 Hz - 30 kHz	34 Hz - 30 kHz	50 Hz - 30 kHz
Sensibilité (2.83v @ 1m, champ libre)	86 dB	88 dB	88 dB
Sensibilité (2.83v @ 1m, installé)	N/A	N/A	N/A
Impédance nominale	8 Ohms	8 Ohms	8 Ohms
Impédance minimale (20Hz à 20kHz)	4.0 Ohms @ 200 Hz	4.4 Ohms @ 38 Hz	4.3 Ohms @ 200 Hz
Pression acoustique maximale (AES75, pondéré Z)	112 dB	118 dB	119 dB
Puissance continue (CTA 426-B)	100 W	150 W	120 W
Puissance recommandée de l'amplificateur (RMS, signal musical)	50 - 200 W into 4 Ohms 30 - 100 W into 8 Ohms	75 - 300 W into 4 Ohms 40 - 150 W into 8 Ohms	60 - 240 W into 4 Ohms 30 - 120 W into 8 Ohms
Alignement des basses	Ported HiVe II	Ported HiVe II	Sealed
Fréquence de réglage du port	47 Hz	38 Hz	N/A
Fréquence de croisement	LF/HF: 3.0 kHz	LF/MF: 470 Hz MF/HF: 2.6 kHz	LF/HF: 2.7 kHz
Complément d'unité de transmission	1 x 6" C-CAM bass mid driver 1 x 25 mm C-CAM Gold Dome tweeter	2 x 6" C-CAM bass mid driver 1 x 25 mm C-CAM Gold Dome tweeter	2 x 6" C-CAM bass mid driver 1 x 25 mm C-CAM Gold Dome tweeter
Finitions disponibles	White Black Walnut	White Black Walnut	White Black Walnut
Dimensions extérieures avec tous les accessoires (H x L x P)	335 x 185 x 328 mm (13 ^{1/16} x 7 ^{3/16} x 12 ^{7/8} ")	1005 x 269 x 392 mm (39 ^{9/16} x 10 ^{5/8} x 15 ^{5/16} ")	205 x 500 x 229 mm (8 ^{1/16} x 19 ^{1/16} x 9 ")
Poids (Produit, Chaque)	6.4 kg (14 lb 2 oz)	15.6 kg (34 lb 6 oz)	7.9 kg (17 lb 7 oz)
Vendu Sous	Pair	Pair	Single

Modèle	Bronze On-Wall 7G	Bronze AMS 7G Dolby Atmos® Enabled Speaker
Format du système	2-Way	2-Way
Réponse en fréquence, dans la pièce (-6dB)	42 Hz - 30 kHz	83 Hz - 30 kHz
Sensibilité (2.83v @ 1m, champ libre)	N/A	86 dB
Sensibilité (2.83v @ 1m, installé)	88 dB	N/A
Impédance nominale	8 Ohms	8 Ohms
Impédance minimale (20Hz à 20kHz)	4.7 Ohms @ 17 kHz	3.7 Ohms @ 10 kHz
Pression acoustique maximale (AES75, pondéré Z)	122 dB	110 dB
Puissance continue (CTA 426-B)	100 W	60 W
Puissance recommandée de l'amplificateur (RMS, signal musical)	50 - 200 W into 4 Ohms 30 - 100 W into 8 Ohms	30 - 120 W into 4 Ohms 10 - 60 W into 8 Ohms
Alignement des basses	Ported	Sealed
Fréquence de réglage du port	47 Hz	N/A
Fréquence de croisement	LF/HF: 3.0 kHz	LF/HF: 4.8 kHz
Complément d'unité de transmission	1 x 6" C-CAM bass mid driver 1 x 25 mm C-CAM Gold Dome tweeter	1 x 4" C-CAM mid-range driver 1 x 25 mm C-CAM Gold Dome tweeter with optimised waveguide
Finitions disponibles	White Black Walnut	White Black Walnut
Dimensions extérieures avec tous les accessoires (H x L x P)	465 x 300 x 135 mm (18 ^{5/16} x 11 ^{13/16} x 5 ^{5/16} ")	173 x 185 x 302 mm (6 ^{13/16} x 7 ^{5/16} x 11 ^{7/8} ")
Poids (Produit, Chaque)	7.0 kg (15 lb 7 oz)	3.1 kg (6 lb 13 oz)
Vendu Sous	Single	Pair

Listen Again.

Monitor Audio Ltd.
24 Brook Road
Rayleigh, Essex
SS6 7XJ
England
Tel: +44 (0)1268 740580
Email: info@monitoraudio.group

[monitoraudio.com](https://www.monitoraudio.com)